

## MIGRACIÓN INTERNA EN MÉXICO EN 2015

JAIME SOBRINO\*

De acuerdo con la Encuesta Intercensal 2015 (EIC15) el número de personas que cambió su municipio de residencia fue 3.5 millones, casi 400 mil menos en relación al censo de población de 2010. También la Ciudad de México registró saldo neto migratorio positivo, situación que no ocurría desde los años 1980. El propósito de este capítulo consiste en revisar características sociodemográficas y flujos territoriales de la migración interna en 2015. Para cumplir con el propósito, el trabajo se divide en tres secciones. La primera trata sobre la población migrante según sexo, edad, años de estudio y condición de actividad, y se compara el proceso migratorio con las transiciones del curso de vida. La segunda alude al modelo de transición de la movilidad, y se detallan flujos migratorios a distintas escalas territoriales. En la última sección se presentan unas notas finales.

### PERFIL SOCIODEMOGRÁFICO DE LA POBLACIÓN MIGRANTE

La migración consiste en un cambio de residencia y el cruce de algún límite político administrativo. Si el movimiento se lleva a cabo por motivo laboral, entonces es migrante cuando se cambia de mercado territorial de trabajo. La migración es consecuencia de la combinación de factores económicos, sociales, políticos y culturales (Boyle, Halfacree y Robinson, 1998:33). La migración interna es responsable de la redistribución de la población en territorio nacional.

En México la principal fuente de información para el estudio de la migración interna son los censos de población y vivienda, y ahora la EIC15, pero también se pueden utilizar algunas encuestas en hogares. Para este ca-

\* El Colegio de México.

pítulo se utiliza información de los microdatos de los censos de 2000, 2010 y la EIC15. Por población migrante se entiende aquella que declaró cinco años atrás residir en un municipio distinto, por lo que se analiza la *migración reciente intermunicipal*. En el cálculo se excluye a la población que no especificó el municipio de residencia cinco años atrás, además de aquellas personas que cinco años antes vivían en un municipio distinto, pero que ese municipio y el de residencial posterior formaban parte de una misma zona metropolitana.

El volumen de migrantes intermunicipales se ubicó en 3.8 millones en 2000, 3.9 millones en 2010 y 3.5 millones en 2015. Las tasas promedio de migración anual cambiaron de 7.8 personas por cada mil habitantes en 2000 a 6.9 en 2010, y 5.9 en 2015. Las tasas muestran disminución en la intensidad migratoria y con mayor velocidad durante el lustro 2010-2015. La edad mediana de los hombres aumentó de 24 a 26 años entre 2000 y 2010, y así permaneció para 2015. Para las mujeres la edad mediana en 2000 fue 23 años y 25 en 2010 y 2015. Existen trayectorias específicas de la población migrante según atributos sociodemográficos (cuadro 1).

La caída en la intensidad migratoria fue ligeramente mayor en las mujeres con relación a los hombres. La máxima intensidad migratoria se alcanzó en edades relacionadas con la inserción al mercado de trabajo, y la menor disminución ocurrió precisamente en esa cohorte de edad, 15 a 34 años, tanto en hombres como mujeres. Esto significa que dentro de la contracción en la tasa de migración interna, los que menos disminuyeron fueron aquellos tanto en edad de trabajar como los que se encontraban ocupados en el lugar de destino. El motivo laboral siguió siendo factor fundamental para explicar flujos migratorios.

La migración es un proceso selectivo hacia ciertas características socio-demográficas, por lo que ha sido interrelacionada con las transiciones en el curso de vida y en especial en cuatro momentos: 1) fin de la formación educativa; 2) ingreso al mercado de trabajo; 3) formación familiar; y 4) primer hijo (Bernard, Bell y Charles, 2014; Mulder, Clark y Wagner, 2002). Los microdatos permiten explorar la relación entre migración interna y dos momentos de la transición en el curso de vida: fin de la formación educativa (gráfica 1) e ingreso al mercado de trabajo (gráfica 2).

La propensión migratoria está asociada a los años de estudio. La tasa de migración en 2015 de los hombres fue casi constante entre los cero y once años de estudio, y comenzó a aumentar a partir de ese momento para alcanzar tres cimas a los 14, 18 y 21 años de estudio, siendo licenciatura trunca la primera, mientras que la segunda y tercera correspondieron a licenciatura y posgrado concluidos. La disminución en la tasa de migración entre 2000 y 2015 fue menor cuanto mayor eran los años de estudio. En el caso de

CUADRO 1  
MÉXICO: TASAS DE MIGRACIÓN INTERMUNICIPAL  
SEGÚN ATRIBUTOS SOCIODEMOGRÁFICOS: 2000-2015<sup>a</sup>

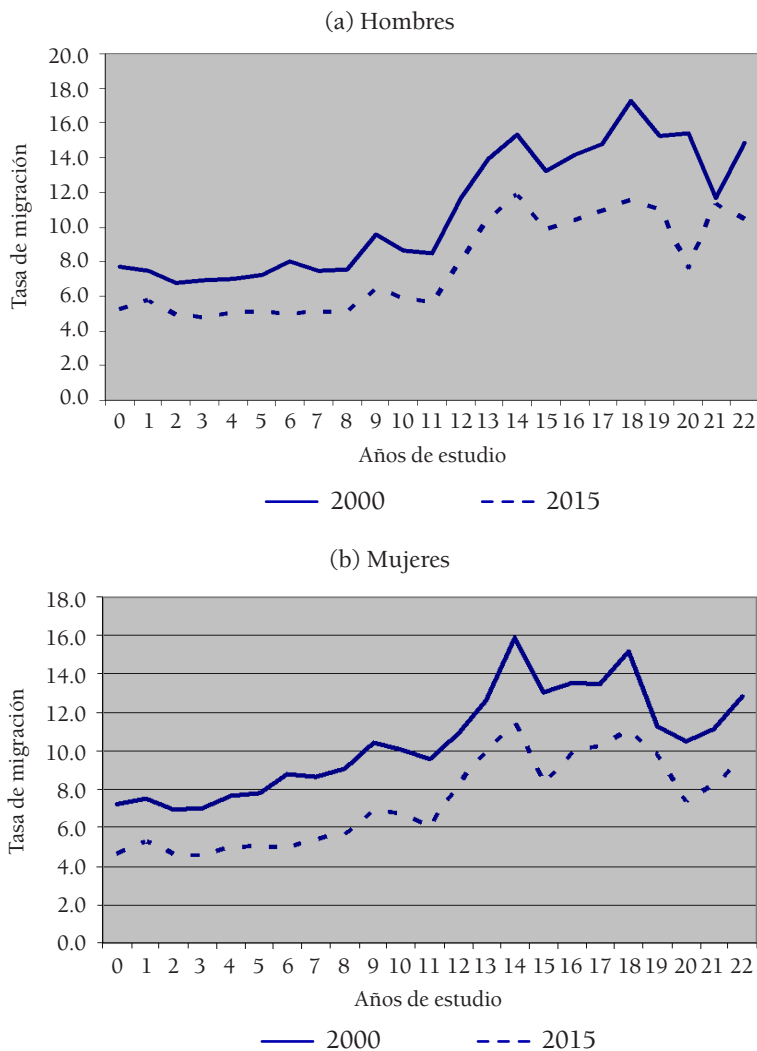
<i>Atributos</i>	1995- 2000	2000- 2010	2010- 2015
<i>Sexo</i>			
Masculino	7.70	6.90	5.90
Femenino	7.90	7.00	5.90
<i>Edad</i>			
Masculino 5 a 14	7.60	6.90	5.70
Masculino 15 a 34	11.50	10.10	9.20
Masculino 35 y Más	6.60	6.00	4.60
Femenino 5 a 15	7.80	7.00	5.60
Femenino 15 a 35	12.70	11.10	10.00
Femenino 35 y Más	5.60	5.10	3.90
<i>Grado escolar</i>			
Masculino Primaria Completa	8.00	7.50	5.00
Masculino Secundaria Completa	9.60	9.00	6.40
Masculino Bachillerato Completo o más	14.30	14.30	10.30
Femenino Primaria Completa	8.80	7.70	4.90
Femenino Secundaria Completa	10.40	10.10	6.90
Femenino Bachillerato Completo o más	12.80	13.00	9.50
<i>Condición de actividad<sup>b</sup></i>			
Masculino Ocupado	9.80	8.60	7.40
Masculino Desocupado	7.00	6.10	5.20
Femenino Ocupada	9.80	8.70	7.30
Femenino Desocupada	8.40	7.20	6.20

<sup>a</sup> Personas por cada mil habitantes al año. Para el cálculo de las tasas se utilizó como población base a la de cinco años y más, a excepción de las tasas de condición de actividad en donde la población base fue la de 12 años y más.

<sup>b</sup> En el lugar de destino. La encuesta intercensal no es totalmente comparable con los censos de 2000 y 2010, ya que no incluyó preguntas de rescate de la población ocupada.

FUENTE: cálculos elaborados con los microdatos de los censos de población de 2000 y 2010 y la Encuesta Intercensal 2015.

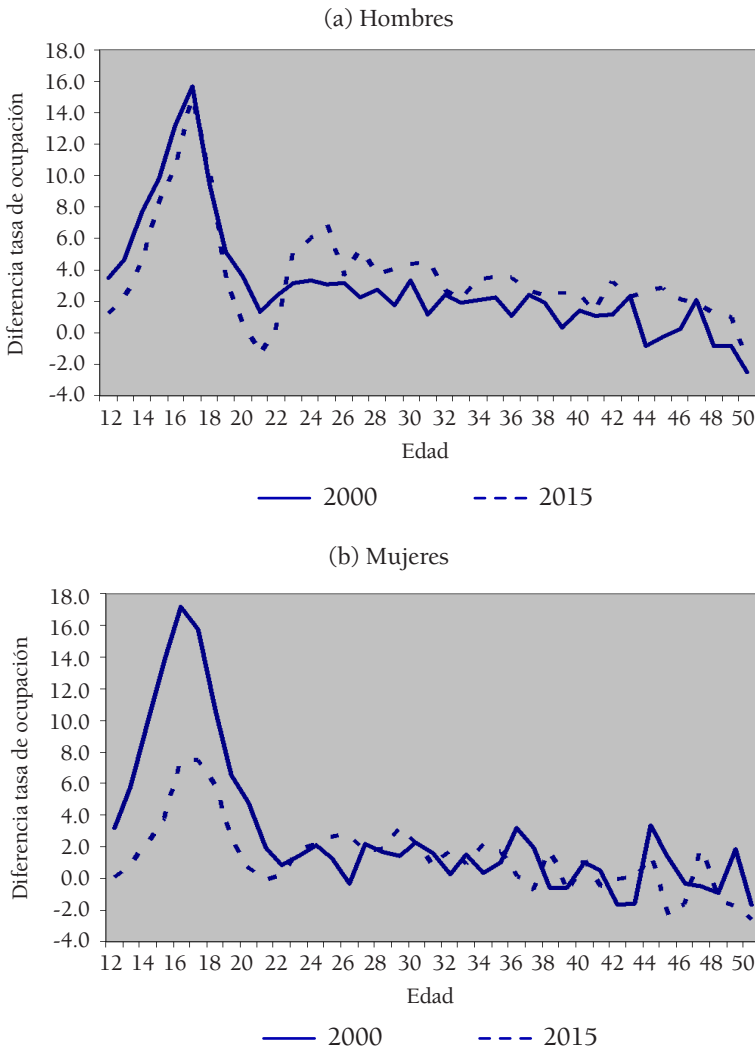
GRÁFICA 1  
MÉXICO: TASAS DE MIGRACIÓN INTERMUNICIPAL  
SEGÚN SEXO Y AÑOS DE ESTUDIO: 2000-2015



FUENTE: cálculos elaborados con los microdatos del Censo de Población 2000 y la Encuesta Intercensal 2015.

las mujeres, la tasa de migración fue en ascenso con el aumento en los años de estudio, consiguiendo también los clímax a los 14 y 18 años de estudio. Con ello, el curso de vida sobre el fin de la formación académica de licenciatura o maestría ha correspondido con mayor tasa de migración.

GRÁFICA 2  
 MÉXICO: DIFERENCIAS EN LAS TASAS DE OCUPACIÓN ENTRE LA POBLACIÓN  
 MIGRANTE Y LA POBLACIÓN RESIDENTE SEGÚN EDAD: 2000-2015



FUENTE: cálculos elaborados con los microdatos del Censo de Población 2000 y la Encuesta Intercensal 2015.

Con respecto a la relación entre migración e inserción al mercado de trabajo, al comparar las tasas específicas de ocupación de la población migrante y no migrante, se observa que en 2015 tanto los hombres como las mujeres tuvieron mayor propensión a migrar e insertarse al mercado de

trabajo entre los 16 y 18 años de edad, teniendo una segunda cresta entre los 24 y 26 años. El primer conjunto corresponde a edades tempranas, lo que supone que el curso de vida sobre inserción inicial al mercado de trabajo se relaciona con la decisión de migrar, en tanto que el aumento en la propensión entre los 24 y 26 años estaría asociada a la migración laboral una vez concluida la educación profesional.

#### MIGRACIÓN Y REDISTRIBUCIÓN TERRITORIAL DE LA POBLACIÓN

El modelo de transición de la movilidad propuesto por Wilbur Zelinsky (1971) establece que el volumen migratorio y los lugares de origen y destino están asociados al desarrollo de la sociedad, y se transita de un patrón predominante en la migración rural-urbana a otro urbana-urbana. Este modelo no cuestiona la propensión migratoria de la población urbana sobre la rural, tema aludido por Ernst Ravenstein a finales del siglo XIX en donde mencionó que la población rural era más proclive a migrar con respecto a la urbana, además de que la mayor parte de los movimientos migratorios eran de corta distancia (Ravenstein, 1885). Los microdatos permiten observar flujos migratorios a distintas escalas geográficas (cuadro 2).

CUADRO 2  
MÉXICO: TASAS DE MIGRACIÓN SEGÚN  
ÁMBITOS TERRITORIALES: 2000- 2015<sup>a</sup>

<i>Ámbitos territoriales</i>	<i>1995-2000</i>	<i>2000-2010</i>	<i>2010-2015</i>
Inter-regional	3.50	3.10	2.30
Inter-estatal	5.40	4.90	3.60
Inter-municipal	7.80	6.90	5.90
Intra-regional	4.30	3.80	3.60
Intra-estatal	2.40	2.00	2.30
Rural-urbana	7.70	5.60	5.30
Urbana-urbana	6.50	6.00	4.90

<sup>a</sup> Personas por cada mil habitantes al año.

FUENTE: cálculos elaborados con los microdatos de los censos de población de 2000 y 2010 y la Encuesta Intercensal 2015.

En la migración intermunicipal de 2015 el flujo con origen rural y destino urbano aportó 16 y 67% el urbano-urbano. La participación del flujo rural-urbano disminuyó tres puntos porcentuales con respecto a 2000, en

tanto que el segundo se redujo en cinco puntos porcentuales. Ambas disminuciones se explican por el avance en movimientos con origen urbano y destino rural, cuya aportación se incrementó de 5 a 13 por ciento. La hipótesis de Ravenstein siguió siendo válida, mayor propensión migratoria entre la población rural en relación a la urbana, pero la trayectoria es hacia una práctica igualación en el mediano plazo.

La intensidad migratoria es mayor cuanto menor es la distancia entre el origen y destino. También la tasa de migración en flujos de mayor distancia fue la de más decrecimiento. En 2015 la tasa de migración intermunicipal fue 2.6 veces mayor que la migración interregional, mientras que el flujo entre estados fue similar con relación al intrarregional.<sup>1</sup> Una excepción a la regla fue el flujo intraestatal, que fue menor al interestatal. En la toma de decisiones, la población migrante prefiere salir de su entidad federativa que migrar a algún punto dentro de ésta, quizá porque se piensa que las condiciones socioeconómicas son similares entre lugares de la misma entidad federativa, mientras que la migración hacia otro estado puede acarrear mayores beneficios.

## NOTAS FINALES

La migración interna de México se logra explorar a mayor profundidad con el uso de microdatos de los censos de población y la encuesta intercensal. En México ha disminuido la intensidad migratoria, y tal disminución ha sido más intensa entre hombres y mujeres de 35 años y más, con menos años de estudio y que no se insertan al mercado de trabajo. La mayor propensión migratoria al concluir la educación profesional habla de redistribución territorial de capital humano. Estos elementos se traducen en saldos positivos para algunas ciudades y negativos para otras (cuadro 3).

El cambio de mayor relevancia en 2015 es el de la Ciudad de México, la cual dejó de ser la principal expulsora de población para convertirse en la de mayor atracción neta. En este capítulo no se ha hablado sobre los factores explicativos de la migración interna, los cuales deben ser vistos en un escenario de largo plazo (Molloy, Smith y Wozniak, 2011) que incluya los contextos y cambios macroeconómicos, demográficos, sociales y culturales. Ciudades del norte, así como Acapulco y Veracruz, perdieron atractivo debido al estancamiento del mercado de trabajo y la violencia e inseguridad.

<sup>1</sup> Los 32 estados del país se dividieron en cinco regiones para incluir la escala regional en los movimientos migratorios. La agrupación de entidades en tales regiones aparece en Sobrino (2016:38-44).

CUADRO 3  
MÉXICO: CIUDADES CON MAYOR ATRACCIÓN Y RECHAZO DE POBLACIÓN  
2000-2015

1995-2000		2005-2010		2010-2015	
Ciudad	Saldo	Ciudad	Saldo	Ciudad	Saldo
Tijuana	110 300	Toluca	40 560	Ciudad de México	69 009
Ciudad Juárez	95 351	Los Cabos	38 075	Querétaro	46 752
Cancún	65 895	Cancún	36 982	Cancún	29 264
Monterrey	60 648	Querétaro	36 890	Playa del Carmen	27 507
Reynosa	46 496	Reynosa	30 569	Mérida	22 221
Tianguistenco	-18 298	Veracruz	-15 569	Guanajuato	-20 077
Poza Rica	-20 249	Acapulco	-17 430	Tianguistenco	-21 427
Manatitlán	-22 925	Tianguistenco	-22 305	Acapulco	-26 776
Veracruz	-53 688	Ciudad Juárez	-27 049	Oaxaca	-36 086
Ciudad de México	-58 801	Ciudad de México	-149 073	Veracruz	-74 476

FUENTE: elaboración: *Ciudades con mayor atracción y rechazo de población, 2000-2015*.

La Ciudad de México fue vista nuevamente como opción viable para la migración. En los próximos años se verá si fue una coyuntura demográfica o una transición estructural.

#### BIBLIOGRAFÍA

- Bernard, A., M. Bell y E. Charles (2014), "Life-Course Transitions and the Age Profile of Internal Migration", *Population and Development Review*, vol. 40, núm. 2, pp. 213-239.
- Boyle, P., K. Halfacree y V. Robinson (1998), *Exploring Contemporary Migration*, Harlow, Inglaterra, Pearson.
- Molloy, R., C. Smith y A. Wozniak (2011), "Internal Migration in the United States", *Journal of Economic Perspectives*, vol. 25, núm. 3, pp. 173-196.
- Mulder, C., W. Clark y M. Wagner (2002), "A Comparative Analysis of Leaving Home in the United States, the Netherlands and West Germany", *Demographic Research*, vol. 7, núm. 3, pp. 565-592.

- Ravenstein, E. (1885), "The Laws of Migration", *Journal of the Statistical Society of London*, vol. 48, parte 3, pp. 167-227.
- Sobрино, J. (2016), "Localización industrial y concentración geográfica en México", *Estudios Demográficos y Urbanos*, vol. 31, núm. 1, pp. 9-56.
- Zelinsky, W. (1971), "The Hypothesis of the Mobility Transition", *Geographical Review*, vol. 61, núm. 2, pp. 219-249.

